



MIEJSKIE
INWESTYCJE

**Badanie wpływu
przemian przestrzennych
na jakość życia w mieście**

Plac Księdza
Prałata Jana
Gustkowicza
w dzielnicy
Nowy Port
w Gdańsku



Opracowanie

Bartosz Adamczyk
Alicja Sopińska

Centrum Analiz i Badań Unii Metropolii Polskich
im. Pawła Adamowicza

Na podstawie raportu studentów Uniwersytetu
Warszawskiego „Plac ks. Gustkowicza. Plac czy
podwórko?” pod opieką merytoryczną prof. Barbary
Lewenstein i prof. Tomasza Sobierajskiego

Koordinacja projektu

Paulina Gajownik

Redakcja

Arażny Korekta – Małgorzata Arażny

Opracowanie graficzne

Karol Tarczewski

Kontakt

badania@metropolie.pl

Warszawa 2024 r.

ISBN 978-83-67574-26-6

Na okładce wykorzystano fotografię
udostępnioną przez Urząd Miejski w Gdańsku



Spis treści

01	
Wstęp	4
02	
Nota metodologiczna	5
03	
Badanie przestrzeni placu Księdza Prałata Jana Gustkowicza w dzielnicy Nowy Port w Gdańsku	7
Wprowadzenie	7
Przebieg badania	10
Wyniki badania	18
Szczegółowe wnioski z badania	23
Podsumowanie	26

01

Wstęp

W ramach cyklu Miejskie inwestycje. Badanie wpływu przemian przestrzennych na jakość życia w mieście przyglądamy się inwestycjom samorządów miast Unii Metropolii Polskich kierowanym do mieszkańców zarówno konkretnych osiedli, jak i całego miasta. Przedstawiamy przykłady o zróżnicowanej skali i różnym zasięgu oddziaływania.

Interwencje samorządu w przestrzeń publiczną z reguły służą szeroko rozumianej poprawie jakości życia w danym mieście. W zależności od rodzaju i skali interwencji, a także samej przestrzeni, efekty przemiany mogą dotyczyć wielu aspektów życia miasta, takich jak mobilność, sytuacja społeczno-gospodarcza, kultura, aktywizacja społeczna czy sama możliwość komfortowego przemieszczania się i spędzania czasu w mieście. Z tego powodu niezwykle ważne jest, aby decydenci mieli możliwie jak najszerze spojrzenie i gruntowną wiedzę na temat konsekwencji zmian, które wprowadzają w przestrzeni miejskiej.

Przy okazji prezentujemy katalog różnorodnych metod i technik badania przestrzeni, które mogą zostać wykorzystane przez samorządy oraz inne podmioty do ewaluacji realizowanych inwestycji. Korzystamy zarówno z tradycyjnych, jakościowych i ilościowych, technik badawczych nauk społecznych takich jak wywiad, obserwacja uczestnicząca czy spacer etnograficzny, jak również z nowoczesnych narzędzi opartych na big data. Przy realizacji Miejskich inwestycji współpracujemy z wykładowcami i studentami uczelni wyższych posiadających kierunki, na których w różnorodny sposób bada się przestrzeń publiczną. Studenci w ramach zajęć prowadzą badania terenowe w wybranych obszarach miast UMP, które w ostatnich latach były obiektem przemian przestrzennych.

Mamy nadzieję, że zaprezentowane w publikacji wyniki badań i analiz pozwolą odpowiedzieć na przynajmniej część dotyczących podejmowanych interwencji pytań, które naszym zdaniem są istotne z perspektywy samorządów.

Pytania, na które staramy się odpowiedzieć:

Czy zakładane cele interwencji zostały osiągnięte?

Czy potrzeby mieszkańców i użytkowników dotyczące wybranej przestrzeni zostały zaspokojone?

W jaki sposób mieszkańcy i użytkownicy korzystają z danej przestrzeni oraz jaką mają na jej temat opinię?

Czy i w jaki sposób konkretne działania w przestrzeni zmieniły/poprawiły jakość życia mieszkańców miast?

Czy interwencja w przestrzeń spowodowała zmianę liczby oraz profilu użytkowników danej przestrzeni?

02

Nota metodologiczna

Druga odsłona cyklu Miejskie inwestycje powstała w wyniku współpracy Centrum Analiz i Badań Unii Metropolii Polskich im. Pawła Adamowicza (CAiB) ze studentami interdyscyplinarnego kierunku studia miejskie na Wydziale Geografii i Studiów Regionalnych Uniwersytetu Warszawskiego. Studenci i studentki pod opieką merytoryczną prof. Barbary Lewenstein i prof. Tomasza Sobierajskiego zrealizowali badania terenowe na temat zrewitalizowanej przestrzeni placu ks. prał. Jana Gustkowicza w dzielnicy Nowy Port w Gdańsku.

Władze miasta wyremontowały i zmodernizowały plac w 2014 r. w ramach projektu „Rewitalizacja Nowego Portu w Gdańsku”, którego kolejne etapy realizowane są do dziś. W 2023 r. studenci UW wybrali przestrzeń placu jako obiekt swoich badań. Na ich podstawie powstała niniejsza publikacja.

AUTORZY BADANIA

Patryk **Mikołajczyk**

Marta **Olczak**

Emilia **Pijanowska**

Sara **Majcher-Wojciechowska**

TERMIN BADANIA

Badanie terenowe przeprowadzono w dniach 23–25 kwietnia 2023 r.:

23 kwietnia

(niedziela) 17:00 – 18:00

24 kwietnia

(poniedziałek) 12:00 – 14:00 i 16:00 – 17:00

25 kwietnia

(wtorek) 12:00 – 17:00

METODY I TECHNIKI BADAWCZE

W badaniu przestrzeni placu ks. prał. Jana Gustkowicza wykorzystano mieszaną metodę badawczą, opartą o komponenty jakościowe ilościowe.

Metoda ilościowa służy określeniu parametrów liczbowych charakteryzujących badane zjawisko lub obiekt. Stosując tę metodę, badacze starają się odpowiedzieć na pytanie: ile?

Z kolei metoda jakościowa służy badaniu m.in. procesów i interakcji społecznych czy zjawisk kulturowych. Badacze jakościowi gromadzą dane na temat doświadczeń, opinii, emocji, postaw, znaczeń czy ludzkich zachowań, szukając ich podstaw i uzasadnień. Korzystając z tej metody, odpowiadają na pytania: jak i dlaczego?

Podczas analizy zintegrowano dane ilościowe oraz jakościowe zgromadzone za pomocą różnorodnych technik badawczych, takich jak **analiza danych zastanych, obserwacja nieuczestnicząca i mapowanie behawioralne**. Takie podejście pozwoliło badaczom na lepsze zrozumienie przyczyn obserwowanych zjawisk oraz wskazanie częstotliwości ich występowania.

Techniki badawcze:

ETAP I

Analiza danych zastanych

Na etapie przygotowawczym badania terenowego zastosowano technikę **analizy danych zastanych** (desk research), która polega na analizie i syntezie dotychczasowych badań oraz wszelkich dostępnych materiałów dotyczących przedmiotu badania, np. dokumentów, artykułów prasowych i źródeł internetowych, archiwów czy mediów społecznościowych.

ETAP II

Obserwacja nieuczestnicząca

W badaniu terenowym wykorzystano technikę **obserwacji nieuczestniczącej**, której cechą charakterystyczną jest to, że w trakcie badania badacz obserwuje wybraną przestrzeń i osoby znajdujące się w niej „z zewnątrz”. Obecność badacza nie ma wpływu na relacje i zachowania obserwowanych osób. Nie dochodzi do interakcji pomiędzy badaczem a badanymi. Podczas badania terenowego badacze wykorzystywali przygotowane wcześniej 2 karty obserwacji, w których notowali informacje na temat rodzajów aktywności użytkowników przestrzeni oraz miejsc, w których te aktywności się odbywają, a także tras wykorzystywanych przez osoby przechodzące przez plac.

ETAP III

Mapowanie behawioralne

To kolejna technika, którą wykorzystano podczas badania. W ramach **mapowania behawioralnego** wyniki obserwacji naniesiono na plan badanego obszaru. W efekcie powstała mapa przedstawiająca miejsca podejmowania poszczególnych typów aktywności oraz ich częstotliwość, a także mapa przepływów i natężenia ruchu tranzytowego w przestrzeni placu.

W niniejszej publikacji staramy się pokazać, **jak – wykorzystując zaprezentowane metody i techniki badawcze – można skutecznie wskazywać rodzaje aktywności podejmowanych w badanym obszarze, a także identyfikować elementy przestrzeni i małej architektury, które pozytywnie lub negatywnie wpływają na długość i częstotliwość aktywności podejmowanych przez użytkowników**. Ponadto dzięki tym narzędziom możemy poznać charakter danej przestrzeni. Zastanowić się, jakie znaczenie ma dla jej użytkowników oraz jakie pełni funkcje. Przedstawione narzędzia mogą służyć również wyznaczaniu popularnych tras, co pozwala skuteczniej planować organizację ruchu w przestrzeni osiedla czy miasta.

03

Badanie przestrzeni placu Księdza Prałata Jana Gustkowicza w dzielnicy Nowy Port w Gdańsku

Wprowadzenie

A. PRZEDMIOT BADANIA

W pierwszej dekadzie XXI w. władze Gdańska zdiagnozowały obszar dzielnicy Nowy Port jako zaniedbany i zdegradowany pod względem zagospodarowania przestrzeni i obecnej w niej infrastruktury. Obszar, w którym widoczne są liczne problemy społeczne, takie jak niska aktywność społeczna i ekonomiczna mieszkańców, bezrobocie, ubóstwo czy wysoka przestępczość. Zdaniem ówczesnych przedstawicieli urzędu charakterystyczną cechą dzielnicy było występowanie dużej liczby rodzin i osób korzystających z pomocy MOPS-u. Z kolei brak atrakcyjnych przestrzeni wspólnych czy obiektów przeznaczonych na działalność integracyjną, kulturalną, edukacyjną i społeczną potęgował wyżej wymienione problemy i jednocześnie negatywnie oddziaływał na atrakcyjność inwestycyjną, turystyczną i rozwój gospodarczy dzielnicy¹.

W celu wyprowadzenia obszaru ze stanu kryzysowego oraz poprawy atrakcyjności dzielnicy i jakości życia jej mieszkańców podjęto działania rewitalizacyjne, do których należała m.in. przebudowa placu ks. prał. Jana Gustkowicza w 2014 r.

B. PYTANIE BADAWCZE**Plac czy podwórko –
jakie funkcje pełni plac
dla mieszkańców dzielnicy?**

Od rewitalizacji placu minęło 10 lat. Z tego powodu interesujące jest to, jak przekształcony plac się przyjął w żywej tkance wciąż zmieniającej się dzielnicy. Skupiono się na diagnozie rzeczywistych funkcji placu dla jego użytkowników, głównie okolicznych mieszkańców. Starano się dowiedzieć, czy i jak różnią się zakładane w projekcie funkcje względem codziennych aktywności użytkowników placu.

W ramach niniejszej analizy badacze próbowali rozstrzygnąć, czy obecnie plac ks. prał. Jana Gustkowicza jest miejskim placem z prawdziwego zdarzenia, czy raczej pełni rolę podwórka dla okolicznych domów i kamienic.

Aby odpowiedzieć na główne pytanie badawcze, podczas obserwacji badacze starali się ustalić m.in.:

Co ludzie robią na placu?
(Jakie występują formy aktywności?)

W których punktach odbywają się te aktywności? (Przy jakich elementach infrastruktury placu?)

Kto wykonuje aktywności?
(Czy są to osoby dorosłe, czy dzieci?)

W jaki sposób ludzie przemieszczają się w obszarze placu? (Jakimi trasami?)

Analizując wyniki badania terenowego, w poszukiwaniu odpowiedzi na główne pytanie uwzględniano lokalne konteksty. Wzięto pod uwagę dane społeczno-demograficzne dotyczące dzielnicy, charakter okolicznej zabudowy oraz obecność i zakres działalności instytucji kultury na terenie Nowego Portu.

C. GŁÓWNE WNIOSKI

-
- | | | |
|----|---|---|
| 01 | Dominującą funkcją placu jest tranzyt | przechodniość placu wynika z położenia pomiędzy przystankiem komunikacji miejskiej a Falowcem – największym budynkiem mieszkalnym w okolicy. |
| 02 | Najczęściej obserwowaną aktywnością na placu jest odpoczynek | duża liczba ławek sprawia, że plac jest naturalnym punktem do chwilowego zatrzymania się i odpoczynku, np. podczas spaceru czy powrotu z zakupów. |
| 03 | Prawie 40% aktywności podejmowanych w przestrzeni placu stanowi dziecięca zabawa | pomimo skromnej infrastruktury dedykowanej tylko najmłodszym, dzieci do zabawy wykorzystują całą powierzchnię placu. Zabawa to druga pod względem częstotliwości obserwowana aktywność. Może to świadczyć o sąsiedzkim charakterze placu. |
| 04 | Plac jako miejsce spotkań towarzyskich nie cieszy się zbyt dużą popularnością | prawdopodobnie brak cienia i wystarczającej liczby wygodnych (posiadających oparcie) ławek zniechęca do dłuższego przebywania na placu. |
| 05 | Reprezentacyjna funkcja placu jest marginalna | wykorzystywanie placu do organizacji wydarzeń społecznych i kulturalnych coraz bardziej zanika. Zidentyfikowane aktywności wskazują raczej na sąsiedzko-podwórkowy charakter placu. |
-

Przebieg badania

A. Analiza danych zastanych

Podstawa interwencji

Przed przystąpieniem do działań rewitalizacyjnych w 2014 r. plac był jednym z bardziej zdegradowanych terenów Nowego Portu, a swoim wyglądem odbiegał od klasycznego wyobrażenia miejskiego placu.

W studium wykonalności omawianego projektu opisano stan placu przed rewitalizacją jako przestrzeń ze zniszczoną nawierzchnią, pozbawioną oświetlenia, z zaniedbaną i nieuporządkowaną zielenią. W dokumencie podkreślono również konieczność pilnego remontu wyeksploatowanej i nieefektywnej podziemnej infrastruktury wodno-kanalizacyjnej. Stwierdzono, że brak sprawnej kanalizacji deszczowej stanowi zagrożenie dla otaczających plac budynków, ponieważ prowadzi do zawilgocenia murów i piwnic, a także uniemożliwia korzystanie z placu ze względu na powstające po deszczu kałuże i błoto².



Archiwalne zdjęcia placu ks. prał. Jana Gustkowicza
Fot. Gmina Miasta Gdańska, <https://www.gdansk.pl/mapa-inwestycji/przebudowa-placu-ks-gustkowicza,o,10079>.



Archiwalne zdjęcie placu ks. prał. Jana Gustkowicza
 Fot. Gmina Miasta Gdańska, <https://www.gdansk.pl/mapa-inwestycji/przebudowa-placu-ks-gustkowicza.o,10079>.

Projekt współtworzony z mieszkańcami

W ramach przygotowań do rewitalizacji omawianego terenu stworzono kompleksowy projekt modernizacji infrastruktury podziemnej i naziemnej wraz z zagospodarowaniem przestrzeni placu ks. Jana Gustkowicza. Następnie przystąpiono do prac nad miejscowym planem zagospodarowania przestrzeni, do którego swoje uwagi zgłosiła Rada Osiedla Nowy Port. Zgłaszane potrzeby dotyczyły głównie zwiększenia ilości zieleni, wykonania fontanny i podwyższenia pełniacego funkcję sceny, utworzenia placu zabaw i infrastruktury rekreacyjnej, objęcia terenu monitoringiem, utrzymania jednokierunkowego ruchu na okalających plac ulicach i odnowienia elewacji okolicznych budynków.

Następnie przeprowadzono konsultacje społeczne projektu przebudowy placu z mieszkańcami dzielnicy, w efekcie których – idąc za głosem mieszkańców – podjęto decyzję o rozszerzeniu zakładanych przez miasto funkcji placu. Oprócz funkcji wypoczynkowej i rekreacyjnej, służącej lokalnej społeczności, nowy plac miał umożliwiać organizację działań rozrywkowych i artystycznych, które z założenia miały przyciągać nie tylko okolicznych mieszkańców, ale też szersze grono gdańszczan. Ponadto na prośbę zainteresowanych osób plac zabaw zaplanowano z myślą o opiekunach dzieci, a także wyznaczono odsunięte od okien i elewacji okalających plac kamienie miejsca postojowe dla samochodów.

„Spotkania miały na celu poznanie oczekiwań mieszkańców i uzyskanie ich jak najszerszej opinii na temat planowanego przedsięwzięcia.

W ich trakcie mieszkańcom zaprezentowano założenia projektu oraz możliwe kierunki przekształcenia placu, który w chwili obecnej nie jest miejscem przyjaznym mieszkańcom dzielnicy i nie posiada oczekiwanej jakości przestrzeni publicznej³”.

Grzegorz **Sulikowski**,
ówczesny kierownik Referatu Rewitalizacji

„Na potrzeby dyskusji przygotowano trzy różne warianty proponowanego zagospodarowania placu. Na każdym ze spotkań, o zakończeniu dyskusji, za pomocą anonimowych ankiet wszyscy przybyli mieszkańcy mogli pisemnie wskazać, jaki powinien być docelowy charakter placu Gustkowicza. Dla nas niezmiernie ważne byłoby ostatecznie zaprojektować atrakcyjną przestrzeń publiczną dla wszystkich mieszkańców dzielnicy, zarówno dla dzieci, młodzieży, jak i osób dorosłych, by stworzyć plac wyposażony i zaprojektowany zgodnie z oczekiwaniami mieszkańców, który będą oni traktować jak swoje dzieło⁴”.

Grzegorz **Sulikowski**,
ówczesny kierownik Referatu Rewitalizacji

Działania władz miasta - rewitalizacja placu

W 2014 r. zrealizowano projekt odnowy placu, który obejmował kompleksową przebudowę terenu o powierzchni 4185 m². Przeprowadzone prace miały nadać placowi bardziej miejski charakter. Ważnym aspektem było przystosowanie go do organizacji różnego rodzaju wydarzeń społecznych i kulturalnych, dlatego uwzględniono budowę podwyższenia scenicznego. Na tym terenie, we wschodniej części placu, znalazł się również niewielki plac zabaw dla najmłodszych dzieci. W ramach upamiętnienia księdza Jana Gustkowicza, patrona tego miejsca, w północnej części posadzono dąb. Elementami małej architektury, które zawarto w projekcie, były ławki, kosze na śmieci oraz oświetlenie.

Na prośbę mieszkańców została zbudowana fontanna oraz zamontowano monitoring. Zieleńce zaprojektowano w zewnętrznych częściach placu oraz pomiędzy chodnikiem i istniejącą pierzeją zabudowy. Część rosnących tu pierwotnie drzew została wycięta podczas prac budowlanych, ale w zamian posadzono nowe. Ulice okalające plac zostały wykonane z bruku. Projektując je, uwzględniono ruch jednokierunkowy, a miejsca postojowe dla samochodów zaplanowano wzdłuż jezdni od strony kamienic i prostopadłe do niej wzdłuż niezabudowanego boku. Dookoła placu poprowadzono również szeroki na 2 m chodnik. W projekcie uwzględnione zostały także udogodnienia dla osób z niepełnosprawnościami takie jak szersze miejsca postojowe oraz obniżenie krawężników na przejściach dla pieszych. Ponadto przebudowano i zmodernizowano infrastrukturę podziemną⁵.

„W zagospodarowaniu placu udało się zachować część istniejącego drzewostanu. Pojawi się też kilka nowych drzew. Ostatecznie jednak zostanie zachowany charakter otwartej przestrzeni placu, jedynie dopełnionej pojedynczymi drzewami. Ponadto na wniosek mieszkańców, z myślą o rodzicach małych dzieci, znajdzie się wydzielone żywopłotem miejsce do zabaw dziecięcych⁶”.

Grzegorz **Sulikowski**,
ówczesny kierownik Referatu Rewitalizacji



Plac ks. prał. Jana Gustkowicza w latach 2023-2024
źródło: Gmina miasto Gdańsk, Unia Metropolii Polskich

Przekształcenie placu było jednym z elementów służących realizacji głównego celu procesu rewitalizacji dzielnicy Nowy Port, czyli przywrócenia funkcji miejskich przestrzeniom publicznym. Przebudowany plac miał stać się atrakcyjnym miejscem wypoczynku i zabawy dla okolicznych mieszkańców. Nowa funkcja, możliwość organizacji wydarzeń artystycznych i społecznych, oprócz integracji lokalnej społeczności miała przyciągać mieszkańców z innych dzielnic miasta i korzystnie wpływać na atrakcyjność całej okolicy⁷.

„Niezmiernie ważnym elementem wyposażenia placu będzie fontanna, której budowa była postulowana przez niemal wszystkich uczestników konsultacji. Będzie ona zaprojektowana w formie płaskiej niecki wyposażonej w kilka sterowanych dysz.

Tak skonstruowana fontanna z jednej strony poprawi mikroklimat placu, zwłaszcza w gorące dni, a jednocześnie umożliwi bezpieczną zabawę z wodą najmłodszym mieszkańcom dzielnicy. Wyłączenie fontanny w okresie jesienno-zimowym i zimowo-wiosennym, a także w czasie organizowania imprez, festynów czy spotkań umożliwi wykorzystanie obszaru płaskiej fontanny jak zwykłej posadzki placu, co jest dość ważne przy dość ograniczonej przestrzeni placu⁸”.

Grzegorz **Sulikowski**,
ówczesny kierownik Referatu Rewitalizacji

B. Obserwacja uczestnicząca i mapowanie behawioralne

Przygotowania

Przed przystąpieniem do terenowego etapu badania zespół studentów Uniwersytetu Warszawskiego przeprowadził rozmowy z przedstawicielami Urzędu Miejskiego w Gdańsku.

Podczas spotkania studenci zapoznali się z historią placu oraz przebiegiem procesu rewitalizacji i poprzedzających go konsultacji społecznych przeprowadzonych z mieszkańcami dzielnicy Nowy Port. Ponadto młodzi badacze poznali spojrzenie urzędników na efekty wprowadzonych 10 lat wcześniej zmian oraz pozyskali od nich informacje i wskazówki służące określeniu głównego problemu badawczego.

Etap badań terenowych poprzedziły wizja lokalna oraz analizy danych zastanych – dokumentacji i założeń przemiany placu, podstawowych danych społecznych i przestrzennych dotyczących dzielnicy i najbliższego otoczenia placu oraz przekazów medialnych na temat prac rewitalizacyjnych i ich efektów, a także wydarzeń, które odbywały się na placu w ostatnich latach.

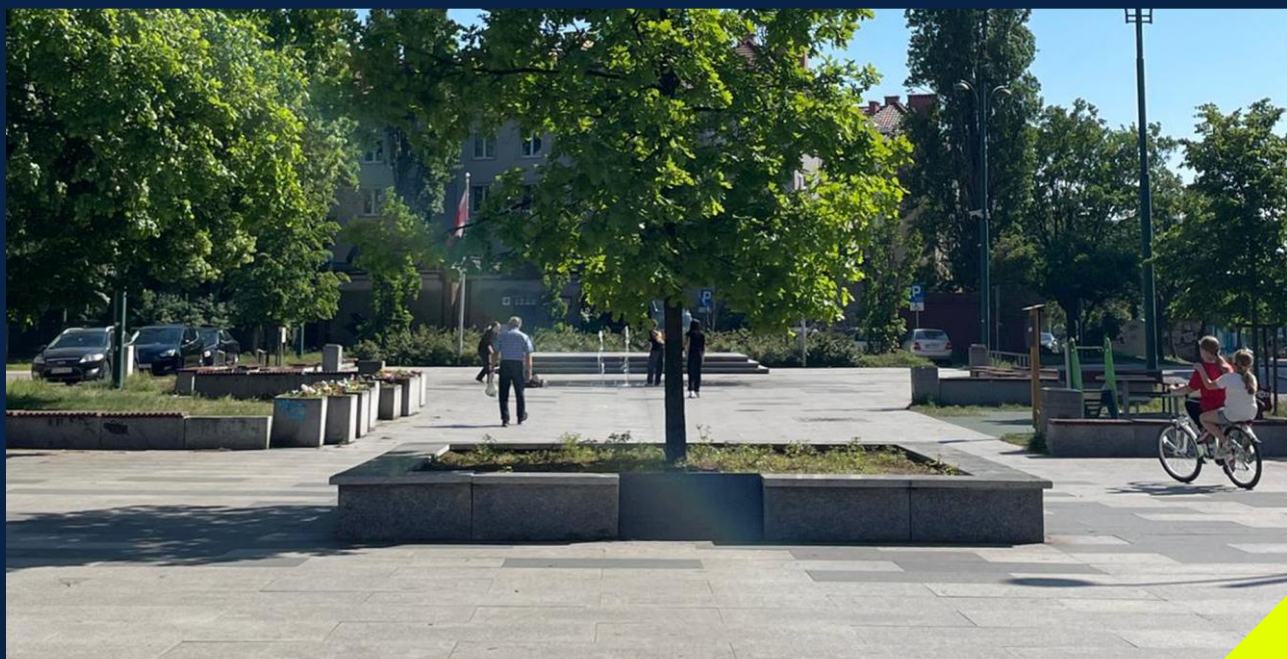
Opis przestrzeni zastanej przez badaczy

Największą część placu stanowi nawierzchnia z gładkich płyt. Plac otoczony jest chodnikami z kostki i brukowaną jezdnią. Można się na niego dostać przez 5 wejść, 3 z nich znajdują się w północnej części, z czego 2 są w pobliżu przystanku tramwajowego, a 1 po stronie zachodniej.

Kolejne, najwęższe wejście jest zlokalizowane przy wschodnim boku placu i wychodzi na fontannę. Ostatnie położone jest w południowo-zachodnim rogu i jest skierowane w stronę Falowca. Poza tymi ścieżkami nieformalnym wejściem na teren omawianej przestrzeni może być też plac zabaw, który jest otwarty od strony zarówno ulicy, jak i placu.



Plac ks. prał. Jana Gustkowicza na zdjęciach satelitarnych
źródło: Google Maps (dostęp: 5.06.2024).



Plac ks. prał. Jana Gustkowicza w latach 2023-2024
źródło: Gmina miasto Gdańsk, Unia Metropolii Polskich

Zieleń na placu ks. prał. Jana Gustkowicza to przede wszystkim trawniki okalające jego utwardzoną część, dostęp do nich jest w dużym stopniu ograniczony od wewnętrznej strony – barierę stanowią długie ławki znajdujące się na większości odcinków linii wyznaczającej przestrzeń placu wyłożoną płytami. Dodatkową barierą jest zwarty ciąg betonowych donic z kwiatami znajdujący się naprzeciwko placu zabaw. Nie były one częścią oryginalnej realizacji projektu. Według oprowadzającej badaczy lokalnej przewodniczki i członkini Rady Osiedla pojawiły się one kilka lat temu, jako reakcja na wydeptywanie ścieżek w trawniku. Na pozostałą zieleń placu składają się: połącz niskich ozdobnych krzewów w południowej części, 2 stare drzewa (sprzed rewitalizacji) rosnące na trawniku odgrodzonym donicami, 8 młodych drzew nasadzonych podczas rewitalizacji, w tym otoczony niskim murkiem dąb będący pomnikiem księdza Jana Gustkowicza, który stanowi centralny punkt północnej części placu.

Głównym miejscem południowej części jest nieogrodzona fontanna, która ma formę łagodnego wgłębienia w nawierzchni. W czasie, w którym prowadzono obserwacje (koniec kwietnia), fontanna nie była uruchomiona.

Tuż obok fontanny znajduje się prostokątne podwyższenie, które okazjonalnie pełni funkcję sceny. Prowadzą na nie niskie schodki usytuowane z każdej strony na całej długości boku platformy. Po lewej stronie podwyższenia stoi maszt z flagą Unii Europejskiej, a symetrycznie po prawej – z flagą Polski.

Po zmroku teren jest oświetlony przez 6 wysokich latarni, natomiast w ciągu dnia przestrzeń, ze względu na małą liczbę drzew i krzewów, wystawiona jest na światło słoneczne (większość powierzchni placu nie jest zacieniona). Na części latarni zamontowano kamery monitoringu miejskiego, skierowane od narożników placu do jego wnętrza.

Najczęściej występującym elementem małej architektury są betonowe ławki z drewnianymi siedziskami bez oparc. Większość z nich układa się w długie, nieprzerwane ciągi. Wyjątek stanowi kilka ławek w południowej części placu, gdzie po obu stronach ustawiono je w 2 przerywanych rzędach, które częściowo na siebie nachodzą. Umożliwia to siedzenie naprzeciwko siebie. Tę samą możliwość dają 4 narożne odcinki ciągów ławek. Na omawianej przestrzeni jedynie 2 ławki, znajdujące się przy placu zabaw, mają oparcia.

Inną formą małej architektury dedykowaną do siedzenia są sześcienne, jednoosobowe, nieruchome siedziska znajdujące się przy 3 stołach (w tym 1 z szachownicą), spośród których 2 znajdują się w północnej części terenu, a 1 na placu zabaw.

Mała architektura dedykowana dzieciom to niska zjeżdżalnia i jednoosobowy oraz dwuosobowy bujany konik. Niewielkich rozmiarów plac zabaw nie jest ogrodzony, od reszty przestrzeni odróżnia się kolorową, gumową nawierzchnią.

Na 2 końcach placu znajdują się parkingi rowerowe. A na całym terenie dość równomiernie rozmieszczono 7 betonowych koszy na śmieci.

Wyniki badania

W trakcie badania zarejestrowano

544 osoby,

które przebywały na placu
podczas obserwacji.

126 osób

Podjęło w tym czasie
jakąś formę aktywności
(zabawa, odpoczynek
lub spotkanie).

89 osób

stanowiły
osoby dorosłe
i nastolatki

37 osób

to dzieci

418 osób

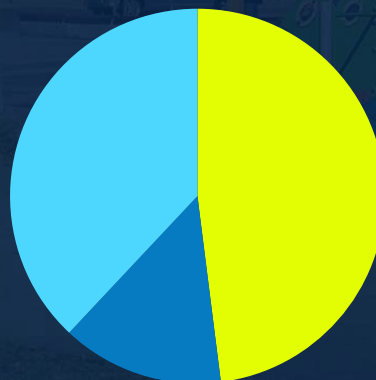
ograniczyło się
do wykorzystania
tranzytowej funkcji placu.

Podjęte aktywności
według liczby i rodzaju:

48% **Odpoczynek**
35 aktywności

38% **Zabawa**
28 aktywności

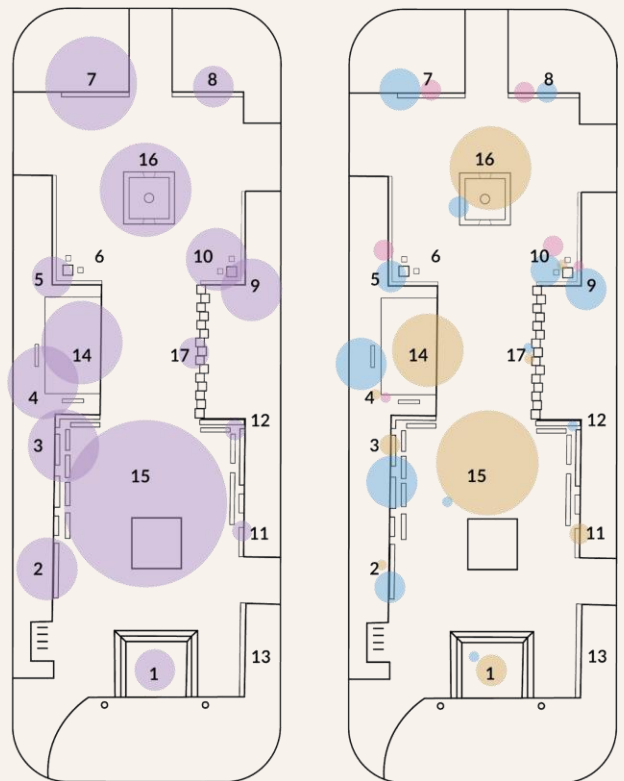
14% **Spotkanie**
10 aktywności



Podejmowane aktywności według częstotliwości oraz lokalizacji względem infrastruktury i małej architektury obecnej na placu

A. ODPOCZYNEK

Najczęściej występującą aktywnością użytkowników placu był odpoczynek, rozumiany jako krótkie zatrzymanie się i skorzystanie z infrastruktury, którym nie towarzyszą celowe interakcje z innymi użytkownikami. Znaczna część zatrzymań była powiązana z prostymi, rutynowymi czynnościami takimi jak palenie papierosa, rozmowa przez telefon czy przepakowanie toreb z zakupami. Ta ostatnia czynność zazwyczaj dotyczyła osób przechodzących przez plac z przystanku tramwajowego w kierunku Falowca i odbywała się na ławkach w północnej części placu (7, 8), przy stoliku (9, 10) oraz przy długiej ławce obok południowo-zachodniego wejścia (2). Odnotowano także kilka zatrzymujących się osób, które poruszały się o kulach, wybierały one przede wszystkim długie ławki wzdłuż północnej linii placu (7, 8). Jednym z najpopularniejszych punktów do odpoczynku były 2 ławki obok placu zabaw (4), które są jedynymi ławkami z oparciem w przestrzeni placu.



LEGENDA:

- ODPOCZYNEK
- SPOTKANIE
- ZABAWA
- OGÓLEM

1. PODWYŻSZENIE (SCENA)
2. ŁAWKI BEZ OPARCIA
3. ŁAWKI BEZ OPARCIA
4. DWIE ŁAWKI Z OPARCIEM
5. NAROŻNE ŁAWKI BEZ OPARCIA
6. DWA NIERUCHOME SIEDZISKA I STÓŁ
7. DŁUGA ŁAWKA BEZ OPARCIA
8. DŁUGA ŁAWKA BEZ OPARCIA
9. NAROŻNE ŁAWKI BEZ OPARCIA
10. DWA NIERUCHOME SIEDZISKA I STÓŁ SZACHOWY
11. ŁAWKI BEZ OPARCIA
12. ŁAWKI BEZ OPARCIA
13. DŁUGA ŁAWKA BEZ OPARCIA
14. PLAC ZABAW
15. UTWARDZONA CZĘŚĆ PLACU
16. DRZEWO-POMNIK OTOCZONE NISKIM MURKIEM
17. DONICE Z KWIATAMI

B. ZABAWA

Druga pod względem częstotliwości występowania forma aktywności to zabawa – 38%. Ta forma aktywności dotyczy wyłącznie dzieci, które stanowiły 29% wszystkich użytkowników placu, którzy się na nim zatrzymali. Najczęściej wykorzystywane do zabawy elementy infrastruktury w kolejności malejącego natężenia użytkowania to: utwardzona przestrzeń placu (15), murek przy pomniku (16) oraz plac zabaw (14). Gładka nawierzchnia placu jest wykorzystywana przez dzieci m.in. do jazdy na rowerach, rolkach i hulajnogach, biegania czy gry w piłkę. Aktywność dzieci na placu zabaw niejednokrotnie przyjmowała charakter krótkiej zabawy, która później przenosiła się na inne elementy placu.

Drugim najpopularniejszym wśród dzieci punktem jest murek przy drzewie-pomniku, po którym dzieci chodzą i skaczą. Często jest to krótki przerywnik podczas przejścia przez plac. Długie ławki bez oparcia bywają wykorzystywane w podobny sposób co murek. Przy ławkach nr 3 i 11 zaobserwowano kreatywną formę wykorzystania przez grupę chłopców nieregularnego układu tych siedzisk. Dzieci potraktowały je jako bramki, a utwardzony plac jak boisko. Gra w piłkę w tym układzie trwała przynajmniej godzinę.

C. SPOTKANIE

Spotkanie, rozumiane jako celowa interakcja z przynajmniej 1 osobą, było najrzadszym (10 aktywności) zaobserwowanym powodem przebywania na placu. Kategoria ta stanowi jedynie 14% wszystkich aktywności. Punktami wybieranymi do zatrzymania się i rozmowy były ławki w północnej części placu (5, 6, 7, 8, 9, 10) oraz te przy placu zabaw (4). Najwięcej spotkań podczas obserwacji odbywało się na ławkach i siedziskach obok stolików, których układ przestrzenny umożliwia siedzenie naprzeciwko siebie (5, 10). Nielicznym interakcjom użytkowników placu towarzyszyły napoje alkoholowe – taką sytuację odnotowaliśmy 3-krotnie.

D. TRANZYT

Największą grupę ludzi przebywających na placu podczas badania stanowiły osoby, które tylko przez niego przechodziły. Na podstawie obserwacji użytkowników placu wyznaczono 10 tras, którymi się poruszano. Trasy te zostały podzielone na 3 typy w zależności od częstotliwości występowania.

Typy tras:

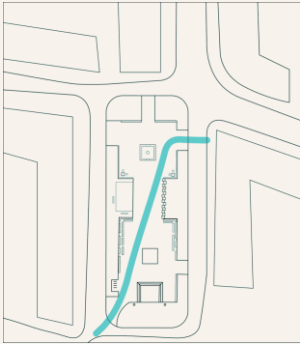
1. bardzo częste (>100) – trasy B, C, D;

2. częste (>10) – trasy A, E, G, I;

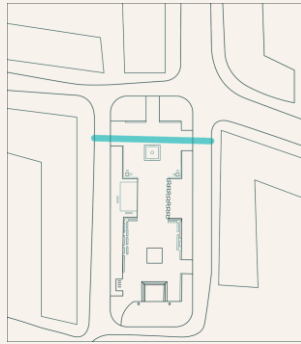
3. nieliczne (<10) – trasy F, H, J.

Trasy najpopularniejsze

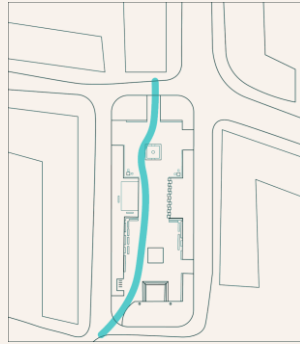
B - 149 obserwacji



C - 160 obserwacji

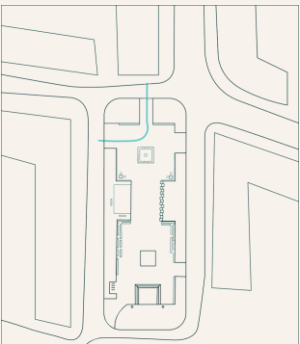


D - 151 obserwacji

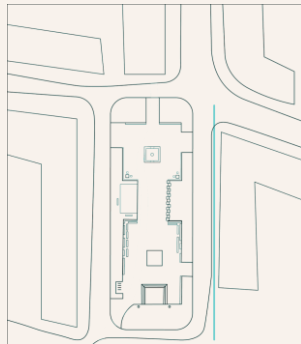


Trasy występujące często

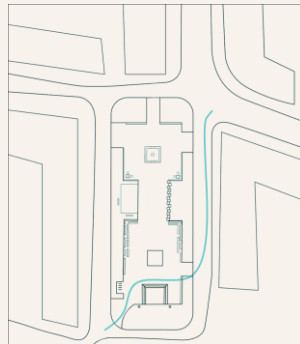
A - 30 obserwacji



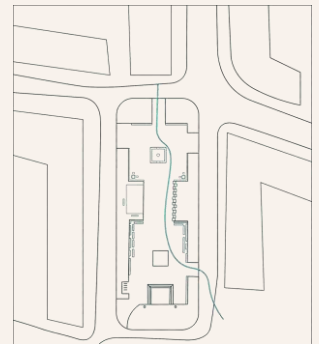
E - 19 obserwacji



G - 13 obserwacji

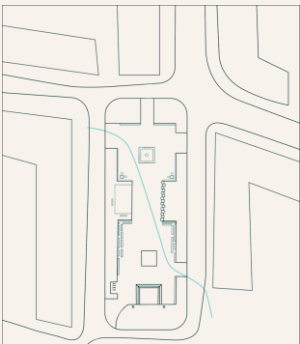


I - 15 obserwacji

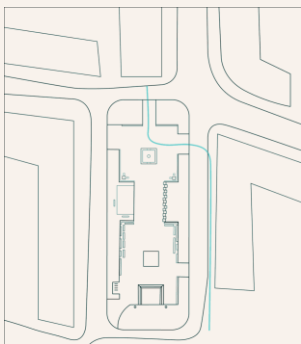


Trasy występujące rzadko

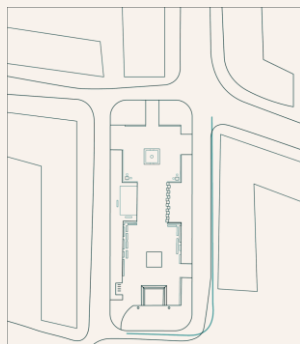
F - 1 obserwacja



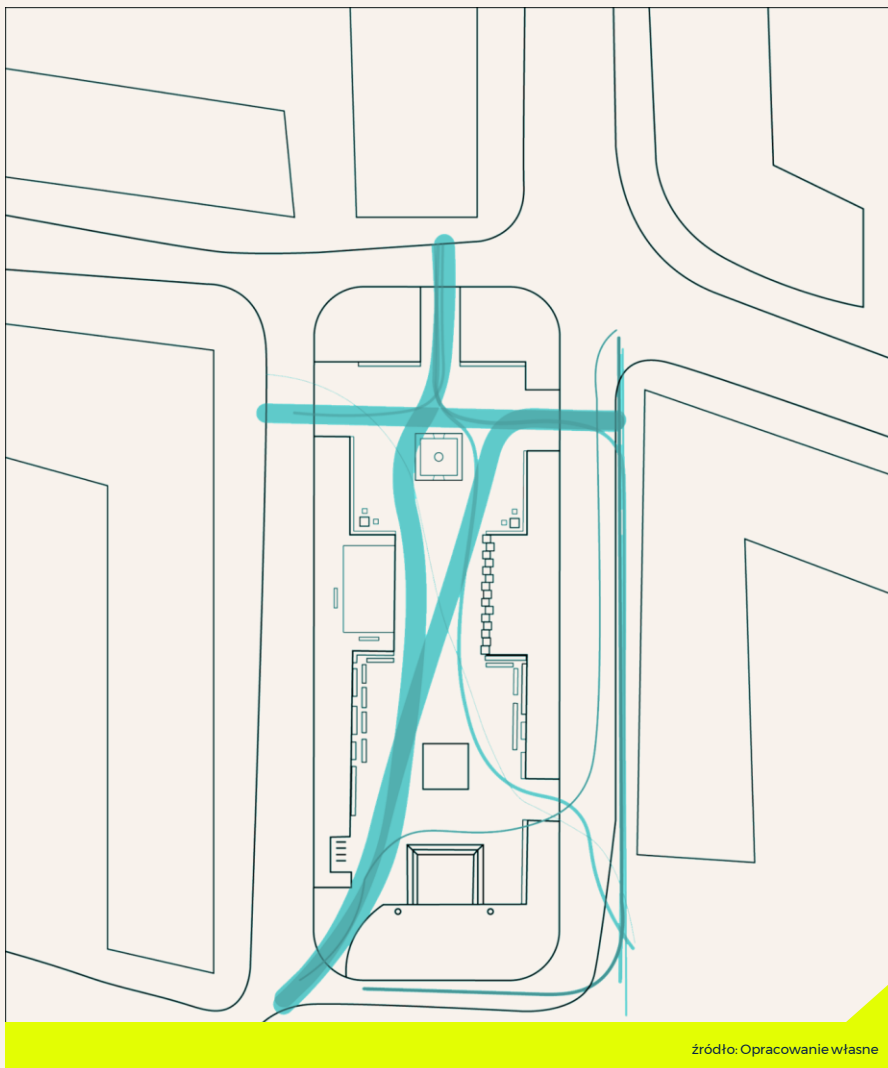
H - 3 obserwacje



J - 3 obserwacje



Widok wszystkich tras nałożonych na siebie. Grubość linii odpowiada natężeniu danej trasy



Zaprezentowane mapy obszaru badania stanowią 1 z podstawowych metod przedstawiania przepływu osób w badanej przestrzeni.

Szczegółowe wnioski z badania



Dominująca funkcja placu

Najbardziej liczną grupę użytkowników placu stanowiły osoby, które tylko przez niego przechodziły. Identyfikacja tranzytowej funkcji placu jako dominującej jest dość oczywista, istotne jest jednak osadzenie jej w kontekście najbliższej okolicy. **Przechodniość placu wynika z lokalizacji pomiędzy przystankiem tramwajowym a Falowcem – największym budynkiem mieszkalnym w okolicy. Przejście przez plac jest naturalną, najkrótszą możliwą trasą.**

Gładka i równa powierzchnia placu oraz obniżone krawężniki i progi przy przejściach dla pieszych wzmacniają tranzytową funkcję placu – ułatwiają przechodzenie przez plac osobom z dziećmi, seniorom i osobom z niepełnosprawnościami, a także umożliwiają przejazdy na rowerze czy hulajnodze, które na okalającej plac brukowanej jezdni są utrudnione.



Plac jako miejsce chwilowego odpoczynku

Najczęściej obserwowaną aktywnością na placu – nie licząc przejścia przez niego – było **chwilowe zatrzymanie się i odpoczynek**. Duża liczba ławek rozłożonych równomiernie sprawia, że plac jest naturalnym punktem do odpoczynku dla osób wracających z zakupów czy pracy.



Plac – miejsce dla dzieci

Dzieci stanowiły 29% osób, których aktywność inną niż związaną z tranzytem, zarejestrowano na placu. Jest to duża liczba, biorąc pod uwagę, że infrastruktura placu skierowana do tej grupy jest wyjątkowo uboga – składa się na nią 3-elementowy plac zabaw, dedykowany jedynie najmłodszym dzieciom. **Zabawa będąca drugą najczęstszą kategorią aktywności po odpoczynku odbywa się na całej powierzchni placu.**

Dzieci adaptują małą architekturę pod swoje potrzeby. Swoista elastyczność placu i brak narzuconych form możliwej aktywności stanowią potencjał, który w przyszłości warto wykorzystywać, np. podczas organizowania działań społecznych czy warsztatów.

W chwili badania fontanna na placu była wyłączona, niemniej na podstawie zdjęć z Google Maps, a także relacji medialnych na temat wydarzeń organizowanych w przeszłości można domniemywać, że w sezonie letnim fontanna cieszy się popularnością jako przestrzeń wykorzystywana przez dzieci do zabawy z wodą.

Duża liczba bawiących się na placu dzieci może świadczyć o sąsiedzkim charakterze przestrzeni. Okoliczna zabudowa pełni głównie funkcję mieszkalną, co sprawia, że centralnie położony plac staje się naturalnym podwórkiem dla mieszkańców okolicznych kamienic.

Pomimo występowania w okolicy innych miejsc dedykowanych najmłodszym mieszkańcom (m.in. boiska przy pobliskich szkołach czy plac zabaw w sąsiedztwie Falowca) oraz skromnej infrastruktury na badanym obszarze, na placu bawi się sporo dzieci. Może to świadczyć o poczuciu bezpieczeństwa wśród rodziców.



Plac – miejsce spotkań

Relatywnie mała liczba zarejestrowanych spotkań przy jednocześnie pogodnej i ciepłej kwietniowej aurze jest zastanawiająca. Aby odpowiedzieć, dlaczego plac jest mało atrakcyjny pod kątem towarzyskich spotkań dla okolicznych mieszkańców, warto przyjrzeć się jego małej architekturze oraz zieleni. **Tylko niewielka część ławek i siedzisk na placu posiada oparcie lub jest usytuowana tak, że umożliwia siedzenie naprzeciwko siebie, sprzyjając dłuższym interakcjom.** Podczas obserwacji zauważono, że większość spotkań odbywała się właśnie przy tych ławkach. Ponadto przestrzeń placu jest dość transparentna i nie stwarza kameralnej atmosfery. **Co więcej, mała liczba zieleni oraz dużych drzew powoduje, że w słoneczne dni przeważająca część terenu jest wystawiona na promienie słoneczne, co podczas upałów raczej nie sprzyja przebywaniu na placu.**

Wydaje się, że połączenie powyższych czynników może zniechęcać do dłuższych aktywności towarzyskich.



Plac jako reprezentacyjne centrum osiedla

Znajdujące się na południowym krańcu placu podwyższenie zostało zaprojektowane z założeniem wykorzystywania go w charakterze sceny podczas różnego rodzaju wydarzeń rozrywkowych, artystycznych i społecznych. Z analizy treści dostępnych na stronach UM i podległych mu instytucji, lokalnych mediów czy portali społecznościowych wynika, **że plac ks. prał. Jana Gustkowicza jako miejsce organizowania wydarzeń dla lokalnej społeczności jest wykorzystywany sporadycznie.** Ostatnie wydarzenia, do których udało się dotrzeć, to spektakle teatralne w ramach działalności Mobilnego Domu Kultury (23–24.07.2021 r.), VIII Dni Nowego Portu (11–12.09.2021 r.) oraz pchli targ organizowany przez Ognisko Wychowawcze „Nowy Port” im. Kazimierza Lisieckiego „Dziadka” we współpracy z lokalnym MOPS-em i Gdańską Spółdzielnią Socjalną (26.08.2023 r.).

Na podstawie przeprowadzonych badań nie udało się stwierdzić, z jakiego powodu plac jest tak rzadko wykorzystywany do organizacji wydarzeń społecznych. Warto jednak przyjrzeć się tej sytuacji. Trop interpretacyjny prowadzi do lokalnych instytucji kultury. **Oferta kulturalna i społeczna w dzielnicy jest tworzona przez publiczne i niepubliczne instytucje kultury,** takie jak Centrum Sztuki Współczesnej „Łażnia”, Stowarzyszenie 180 Stopni, Stowarzyszenie Nowy Port Sztuki czy MEWKA. Galeria Sztuki Społecznie Zaangażowanej. **Każda z tych instytucji posiada własną przestrzeń do realizacji swoich działań. Wydaje się, że to może być powód, dla którego plac nie pełni projektowanej funkcji.**

Wobec tego, aby potwierdzić zasygnalizowaną hipotezę, warto zidentyfikować potrzeby pracowników tych instytucji oraz przyczyny niewykorzystywania placu do własnej działalności. Ponadto należy poznać aktualne potrzeby mieszkańców. Możliwe, że odbiegają one od tych postulowanych 10 lat wcześniej podczas konsultacji społecznych, a plac ze swoją dominującą funkcją, związaną z aktywnością sąsiedzką, rzeczywiście stał się podwórką dla mieszkańców okolicznych kamienic.

Podsumowanie

Podjęcie badawcze, które przyjęto w ramach refleksji nad przestrzenią placu ks. prał. Jana Gustkowicza, miało na celu z jednej strony **konfrontację tego, jak plac wyglądał przed 2014 r., z zaprojektowanymi we współpracy z mieszkańcami zmianami. Z drugiej strony chciano się dowiedzieć, jak zrewitalizowana przestrzeń przyjęła się w tkance dzielnicy, a także, w jaki sposób obecnie korzystają z niej mieszkańcy.**

Oprócz funkcji tranzytowej plac wykorzystywany jest głównie przez dzieci jako miejsce zabawy oraz przez dorosłych, którzy podczas realizacji swoich codziennych spraw zatrzymują się na placu w celu odpoczynku lub (rzadziej) spotykają się na nim w celach towarzyskich.

Na podstawie obserwacji oraz analizy danych zastanych **wydaje się, że wprowadzona podczas rewitalizacji reprezentacyjna funkcja placu, umożliwiająca organizację wydarzeń artystycznych i społecznych, obecnie jest marginalna lub wręcz zanikająca.**

Zidentyfikowane aktywności wskazują na sąsiedzko-podwórkowy charakter wykorzystywania przestrzeni placu przez użytkowników, pomimo że istniejąca mała architektura mogłaby być lepiej dostosowana do tego rodzaju aktywności.

Z uwagi na to, że działania społeczne i artystyczne w Nowym Porcie są organizowane w innych miejscach, wydaje się, że nie ma przesłanek wskazujących na to, że w przyszłości reprezentacyjna funkcja placu będzie się rozwijać w oparciu o działalność lokalnych instytucji.

Wobec powyższego **warto rozważyć wprowadzenie zmian w przestrzeni – głównie dotyczących małej architektury – pozwalających wzmocnić wykorzystywanie placu przez mieszkańców do aktywności sąsiedzkich, które już teraz dominują.**

Z pewnością większa liczba wygodnych i pozwalających na interakcję miejsc siedzących oraz więcej zieleni dającej cień zaktywizuje mieszkańców i zwiększy częstotliwość wykorzystywania przez nich placu.

Z kolei duża aktywność dzieci na placu skłania ku refleksji na temat poszerzenia dedykowanej im przestrzeni i zwiększenia atrakcyjności placu dla tej grupy wiekowej.

Powyższe sugestie i hipotezy opierają się tylko na jednym badaniu zrealizowanym w relatywnie krótkim czasie, niemniej mogą stanowić punkt wyjścia do dalszej refleksji nad omawianą przestrzenią. W przyszłości podczas kolejnych interwencji w kształt placu warto pogłębić zasygnalizowane tropy interpretacyjne i zidentyfikować (np. w ramach konsultacji społecznych) zmieniające się wobec tej przestrzeni potrzeby mieszkańców, a także poznać ich opinię na jej temat.

CENTRUM ANALIZ I BADAŃ



UNIA
METROPOLII
POLSKICH

IM. PAWŁA ADAMOWICZA

MIEJSKIE INWESTYCJE

**Badanie wpływu
przemian przestrzennych
na jakość życia w mieście**

Plac Księdza Prałata
Jana Gustkowicza
w dzielnicy Nowy
Port w Gdańsku